

Bassam Aouil

Uniwersytet Kazimierza Wielkiego w Bydgoszczy
info@gaudium-vitae.pl

**Przyczyny podejmowania zachowań seksualnych przez młodzież akademicką
oraz czynniki warunkujące przedwczesną inicjację seksualną
(komunikat z badań)**

Wstęp

Czym jest seks? Jak wielkie znaczenie ma on dla współczesnej ludzkości a szczególnie dla młodych ludzi? Czy traktują oni seks przedmiotowo, czy też jest on formą wyrażania miłości, bliskości, wierności i przywiązania do drugiej osoby? Jak kształtowała się rola seksu od pokoleń? Jest wiele pytań, których odpowiedzi należałoby wyszukać i podać co też niniejsza praca ma na celu.

Istnieje opinia, że w obecnych czasach dziewictwo spostrzegane jest, szczególnie przez młode dziewczyny, jako coś wstydlivego i upokarzającego, dlatego trzeba jak najszybciej coś zrobić, zmienić, by dziewicą nie być. Jednak czy młodzi ludzie rozpoczynając swoją inicjację seksualną są na to gotowi mentalnie i merytorycznie? Czy edukacja w szkole bądź też w domu odpowiednio ich przygotowała do podjęcia takiej decyzji? A może właśnie niewiedza powoduje powstawanie wstydu z bycia dziewicą / prawiczkiem, co w konsekwencji prowadzi do obniżania się wieku inicjacji? Jak wielu młodych ludzi podejmując akt seksualny z przypadkową osobą świadomych jest zagrożeń, które czyhają na nieostrożnych i naiwnych? Mam tu na myśli różne choroby przenoszone drogą płciową a także wszelkie dewiacyjne formy zachowań seksualnych.

W historii cywilizacji i kultur seksualność człowieka oraz związane z nią liczne praktyki stały się elementem wierzeń, mitów i legend w każdej epoce. W wielu kulturach seks przypisywano do zachowań boskich, uświęconych czy też rytualnych. To bogowie, na

przykład Eros czy Pan, władali seksualnymi zachowaniami człowieka, mieli nad nimi kontrolę. Kult bogów związanych z płodnością narodził się już wśród ludów prymitywnych, którzy umieszczali w świątyniach, przy drogach czy placach symbole falliczne mające kształt narządów seksualnych człowieka. Pisma wielkich religii świata w większości zawierają szczegółowe przykłady zachowań i praktyk seksualnych. Zalicza się do nich między innymi: judaizm, chrześcijaństwo, islam, hinduizm.

I. Konstrukcja metodologiczna badań

Przedmiot i cel badań

Przedmiotem niniejszego artykułu są zachowania seksualne młodzieży. Celem teoretyczno-poznawczym jest wzbogacenie wiedzy na temat przyczyn oraz czynników warunkujących podejmowania zachowań seksualnych przez młodzież, zaś celem praktyczno-wdrożeniowym jest znalezienie rozwiązań prakseologicznych w zakresie programu działań zapobiegawczych ryzykownych, w tym przedwczesnym kontaktom seksualnym oraz opracowanie skutecznego programu edukacji seksualnej prowadzonej w szkole.

Problemy i hipotezy badawcze

W celu realizacji celów badawczych problem główny został sformułowany następująco: *Jakie są przyczyny podejmowania zachowań seksualnych przez młodych ludzi oraz określenie czynników warunkujących przedwczesną inicjację seksualną.* Z problemu głównego wynikają problemy szczegółowe, które konkretyzują problem główny:

1. *Jak badani rozumieją termin „zachowania seksualne”?*
2. *Czym charakteryzują się młodzież podejmująca zachowania seksualne oraz przedwczesną inicjację seksualną?*
3. *W jakim wieku dochodzi do inicjacji seksualnej?*
4. *Jaki wpływ mają mass media w dziedzinie obyczajowości seksualnej badanej grupy?*

5. *W jaki sposób młodzi ludzie spostrzegają edukację seksualną prowadzoną w szkole?*

Odpowiednio do problemów badawczych została przyjęta główna hipoteza badawcza „*Przewidywanie, że głównym determinantem podejmowania wczesnych zachowań seksualnych przez młodych ludzi jest presja rówieśników, wpływ mass mediów oraz brak odpowiedniej edukacji seksualnej*”.

Hipotezy częściowe, szczegółowe: Przypuszczenie, że niewłaściwie relacje z rodzicami oraz konserwatywna postawa rodziców wobec dzieci oraz wpływa na przedwczesną inicjację seksualną młodych ludzi.

Zmienne badawcze i ich wskaźniki

Zmienną globalną badań są *Determinanty podejmowania zachowań seksualnych przez młodzież*.

Do zmiennych cząstkowych można zaliczyć:

- wykryte korelacje inicjacji seksualnej;
- czynniki zwiększające ryzyko przedwczesnej inicjacji seksualnej;
- czynniki chroniące przed przedwczesną inicjacją seksualną.

wskaźniki empiryczne:

- płeć.

a) wskaźniki definicyjne:

- efektywność edukacji seksualnej prowadzonej w szkole i domu.

b) Wskaźniki inferencyjne:

- otaczające środowisko rówieśnicze.

Metody i techniki badawcze

W badaniach została wykorzystana metoda ilościowa. Wykorzystano metodę sondażu diagnostycznego oraz został stworzony kwestionariusz ankiety składający się z dwóch części. Pierwsza część to tzw. metryczka, gdzie są zawarte pytania dotyczące charakterystyki społeczno- demograficznej badanej młodzieży. Druga część to tzw. część właściwa.

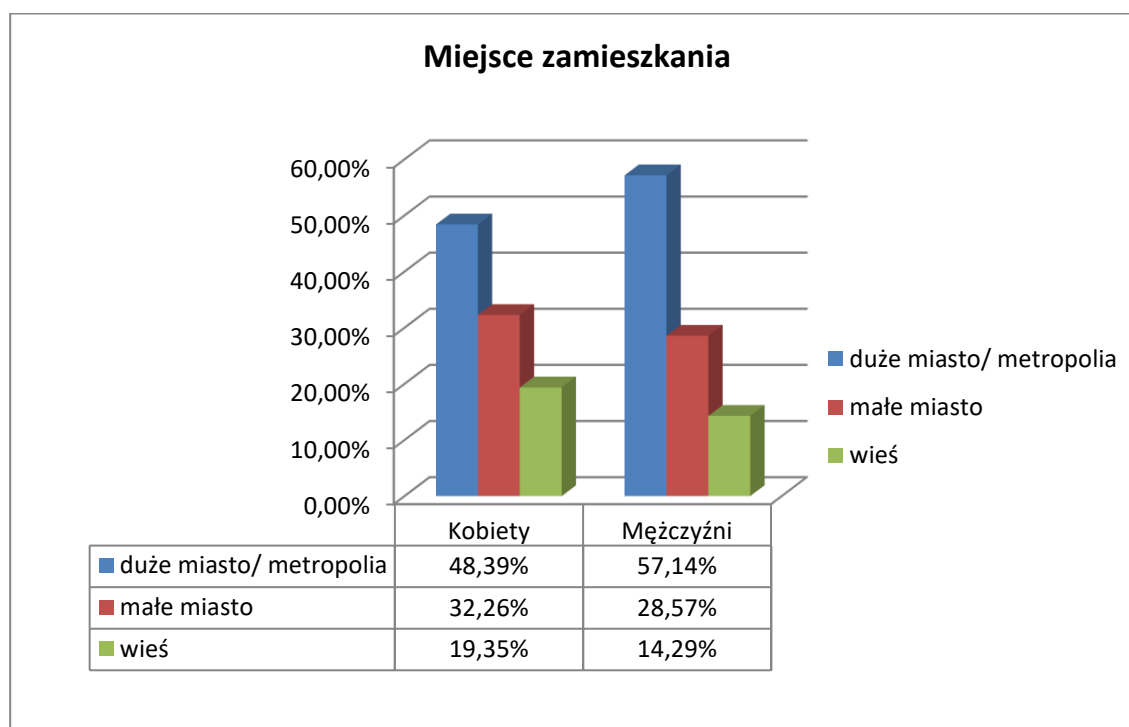
Teren i organizacja badań

Badania zostały przeprowadzone na terenie UKW w Bydgoszczy. Badania realizowane w ramach seminarium magisterskiego w Instytucie Psychologii UKW pod kierunkiem autora w roku 2016 oraz 2017.

II. Analiza badań własnych

Badaniu poddani zostali studenci Uniwersytetu Kazimierza Wielkiego w Bydgoszczy z różnych kierunków w przedziale wiekowym 20-25 lat. Łącznie badaniami objęto 250 studentów. Badani podzieleni zostali na dwie grupy, jedną stanowią kobiety (68,89%), drugą natomiast mężczyźni (31,11%). Zdecydowana większość badanych zamieszkuje duże miasta, natomiast małe miasteczka zamieszkuje ok. 30% zarówno jedna grupa badanych jak i druga. Wieś zamieszkuje 19,35% badanych kobiet oraz 14,29% mężczyzn.

WYKRES NR 1



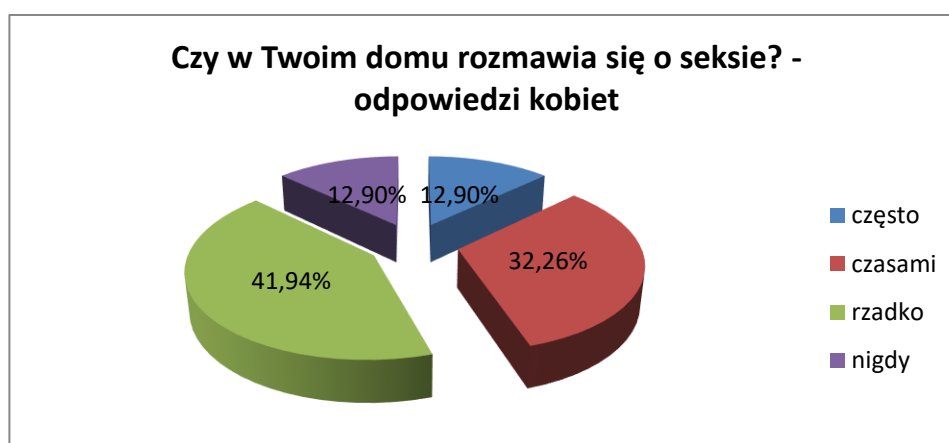
Większość badanych (92,86% mężczyzn oraz 90,32% kobiet) potwierdziła, że ma bardzo dobry kontakt z rodzicami i rozumieją się nawzajem.

- Kontakt badanych z rodziną i źródła wiedzy

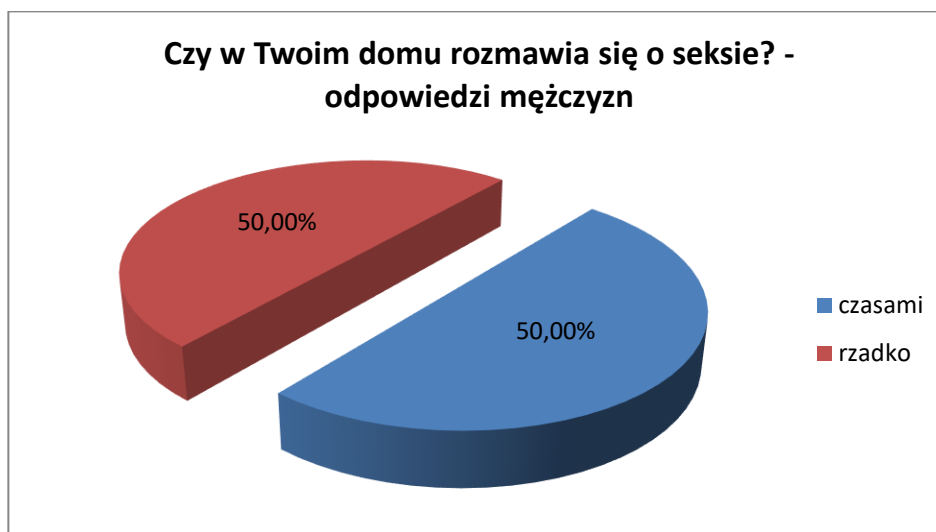
Jednak jak pokazują wyniki to „dobry kontakt z rodzicami” nie wiązał się u badanych z kwestią rozmów na temat seksu prowadzonych w domu (patrz wykresy nr 2 i nr 3). Kobiety w zdecydowanej większości zaznaczyły, iż rzadko (41,94) bądź tylko czasami (32,26%) rozmawiają z rodzicami o seksie, a 12,90% ankietowanych przyznało, że ten temat nigdy nie jest w ich domach poruszany. Jedyne 12,90% studentek przyznało się do częstych rozmów z rodzicami o seksie. Męska część badanych 50/50 przyznała, że rzadko lub czasami w ich domach rozmawia się o seksie.

Wynioskować można, że seks nadal traktowany jest w polskich domach jako temat tabu, co wynika z dwóch głównych powodów. Pierwszy, obiektywny, to brak wystarczającej wiedzy teoretycznej oraz merytorycznej rodziców. Drugi natomiast, bardziej subiektywny odnosi się do lekceważącego stosunku dzieci do przeprowadzania takich rozmów z rodzicami. Zarówno jak dzieci unikają takich rozmów z rodzicami, tak i rodzice z dziećmi, a powodem często jest wstyd i zakłopotanie. Trudno bowiem dzielić się własnymi doświadczeniami i osobistymi doznaniem, gdy posiadana wiedza teoretyczna jest znikoma.

WYKRES NR 2



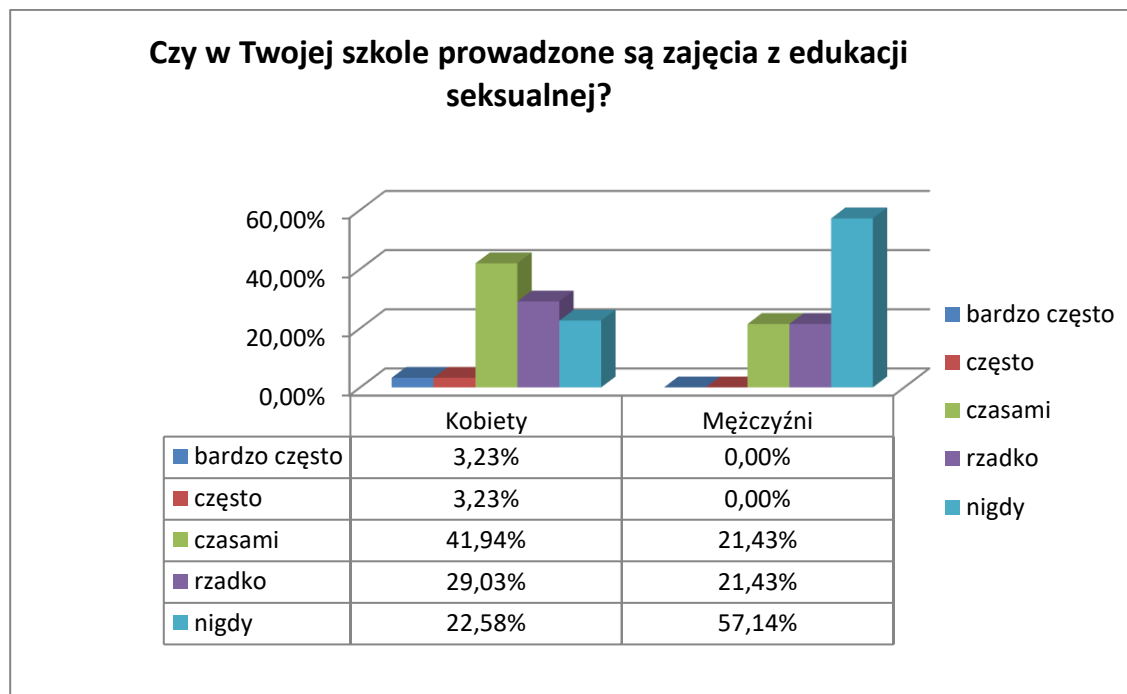
WYKRES NR 3



Jak możemy dostrzec na wykresie (4), szkoła raczej nie przywiązuje uwagi do uświadamiania seksualnego oraz zajęć edukacji seksualnej, które miały być obowiązkowe we wszystkich takich instytucjach. 41,94% kobiet oraz 21,43% mężczyzn odpowiedziało, że zajęcia edukacji seksualnej prowadzone były tylko czasami lub rzadko (29,03% kobiet i 21,43% mężczyzn). Zdecydowana większość męskiej części ankietowanych (57,14%) zadeklarowało, że nigdy takich zajęć w szkole nie było.

Badani pytani: Co sądzisz o zajęciach „Przygotowania do życia w rodzinie” prowadzonych w Twojej szkole? często bagatelizowali, bądź twierdzili, iż zajęcia te nie wniosły nic do ich życia. Były według nich nudne i nie pomagały rozstrzygnąć problemów wieku dojrzewania.

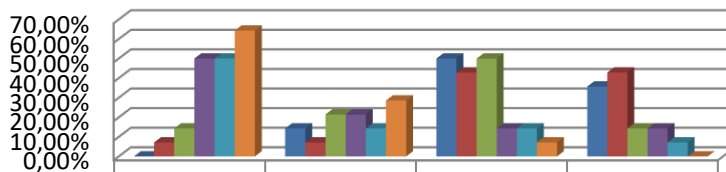
WYKRES NR 4



Pomimo wyższych wyników aż 100% badanych studentek oraz ok. 93% mężczyzn uważa swoją wiedzę na temat antykoncepcji za wystarczającą. Źródłem wiedzy – informacji pokazują wykresy 5 i 6.

WYKRES NR 5

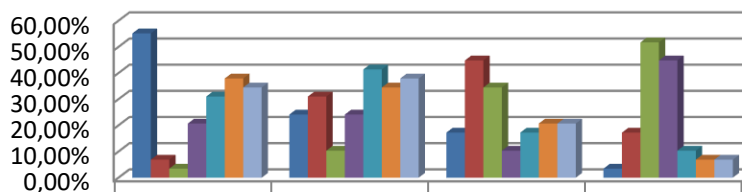
Skąd czerpiesz wiedzę na temat antykoncepcji? - odpowiedź mężczyzn



	w dużym stopniu	w średnim stopniu	w małym stopniu	w ogóle
■ Od rodziców	0,00%	14,29%	50,00%	35,71%
■ Od nauczycieli/ wychowawcy	7,14%	7,14%	42,86%	42,86%
■ Od starszego rodzeństwa	14,29%	21,43%	50,00%	14,29%
■ Od starszych kolegów/ koleżanek	50,00%	21,43%	14,29%	14,29%
■ od rówieśników	50,00%	14,29%	14,29%	7,14%
■ z radia, Tv, gazet	64,29%	28,57%	7,14%	0,00%

WYKRES NR 6

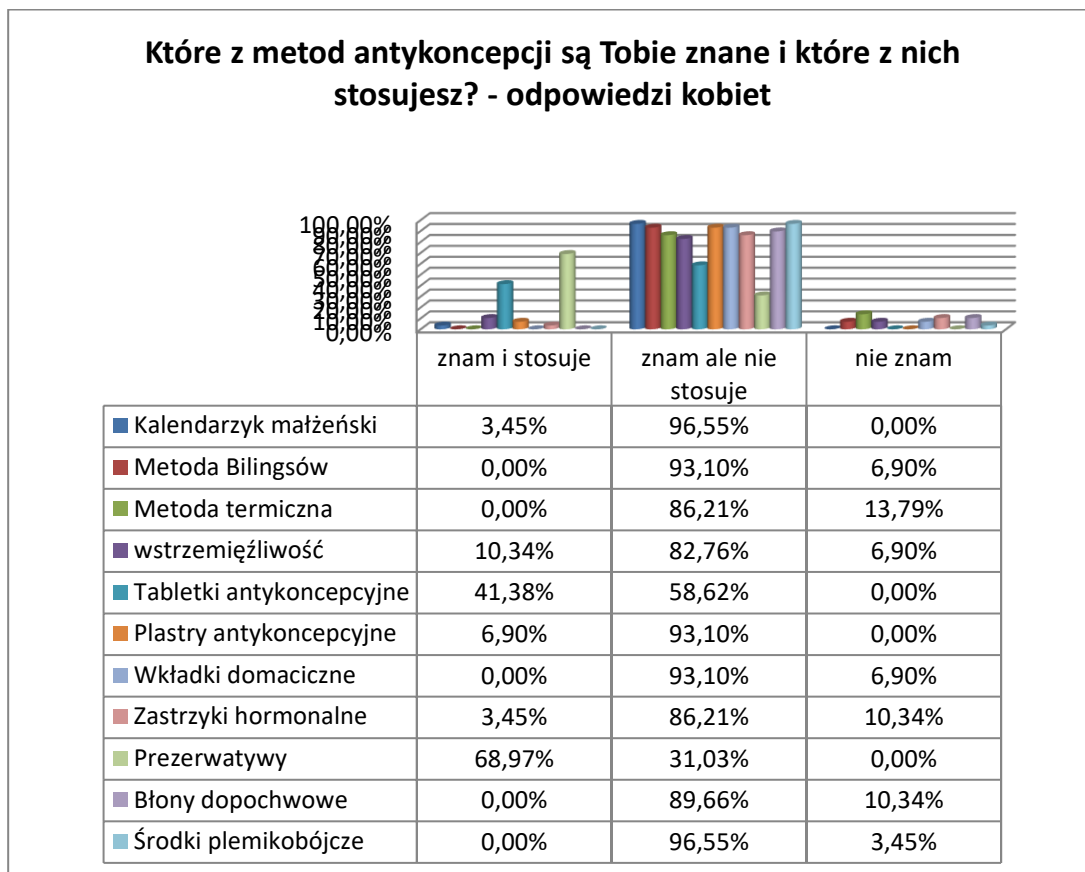
Skąd czerpiesz wiedzę na temat antykoncepcji? - odpowiedzi kobiet



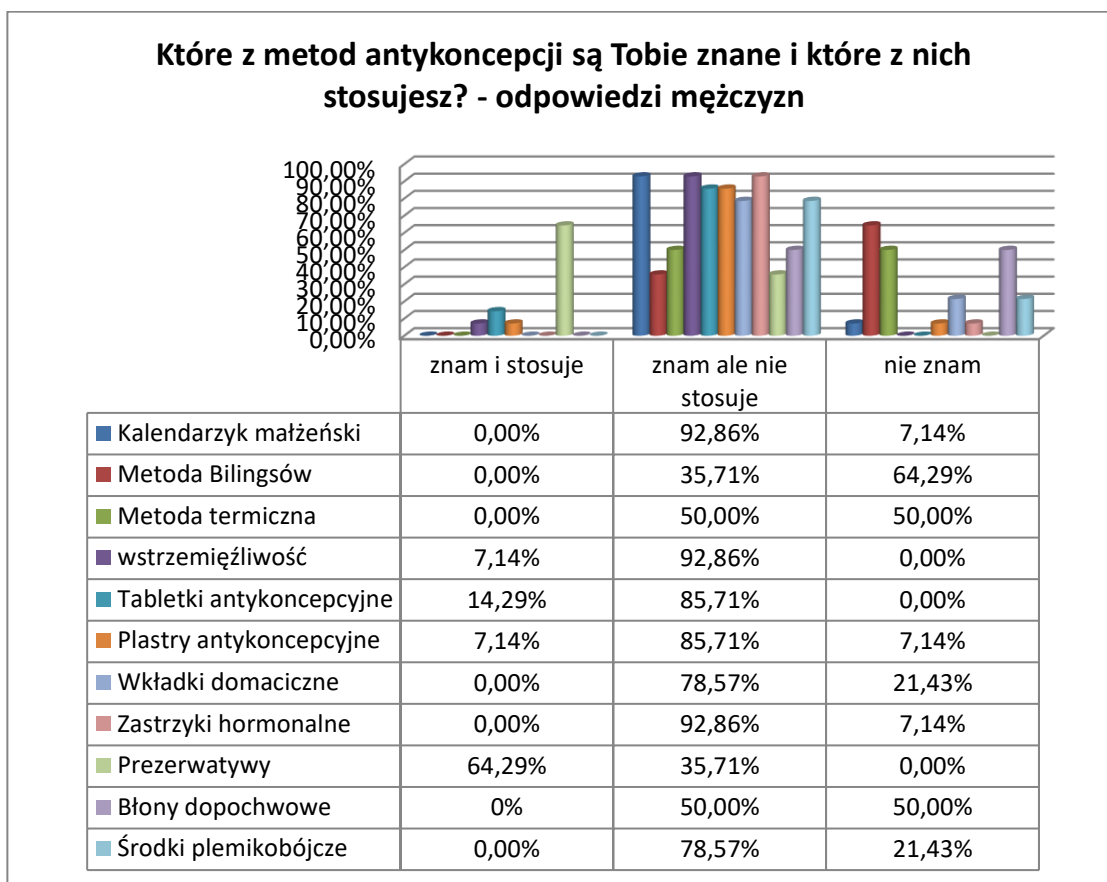
	w dużym stopniu	w średnim stopniu	w małym stopniu	w ogóle
■ Lekarz ginekolog	55,17%	24,14%	17,24%	3,45%
■ Od rodziców	6,90%	31,03%	44,83%	17,24%
■ od nauczycieli, wychowawcy	3,45%	10,34%	34,48%	51,72%
■ od starszego rodzeństwa	20,69%	24,14%	10,34%	44,83%
■ od starszych kolegów, koleżanek	31,03%	41,38%	17,24%	10,34%
■ od rówieśników	37,93%	34,48%	20,69%	6,90%
■ Z radia, Tv, gazet	34,48%	37,93%	20,69%	6,90%

Kolejne pytanie skierowane do respondentów dotyczyło już konkretnie metod antykoncepcyjne. Badani mieli za zadanie zaznaczyć, które z wymienionych metod znają i stosują, które znają lecz nie stosują lub które nie są im znane (wykresy 7, 8).

WYKRES NR 7



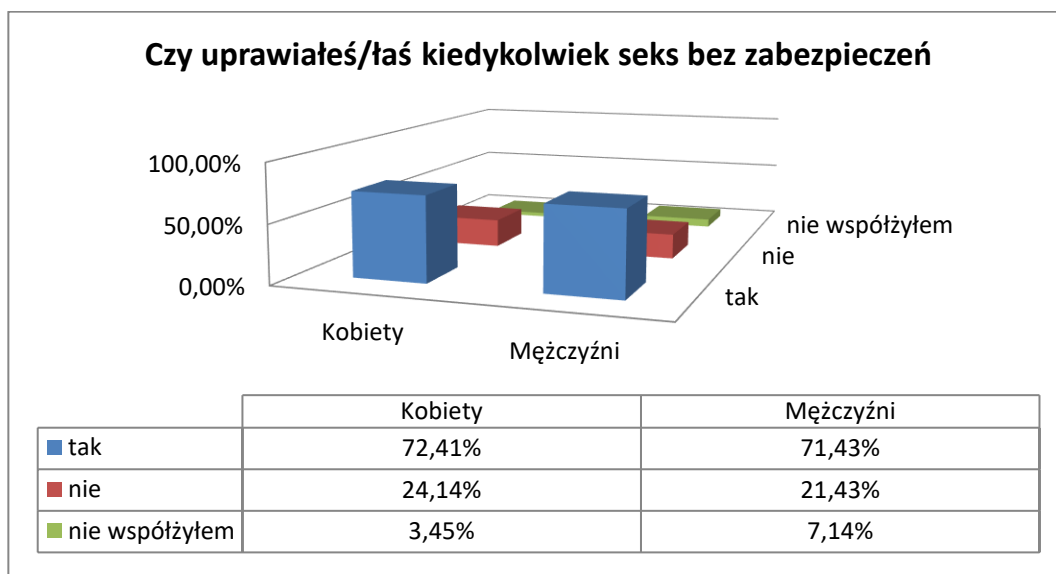
WYKRES NR 8



- Ryzykowne zachowania seksualne badanych

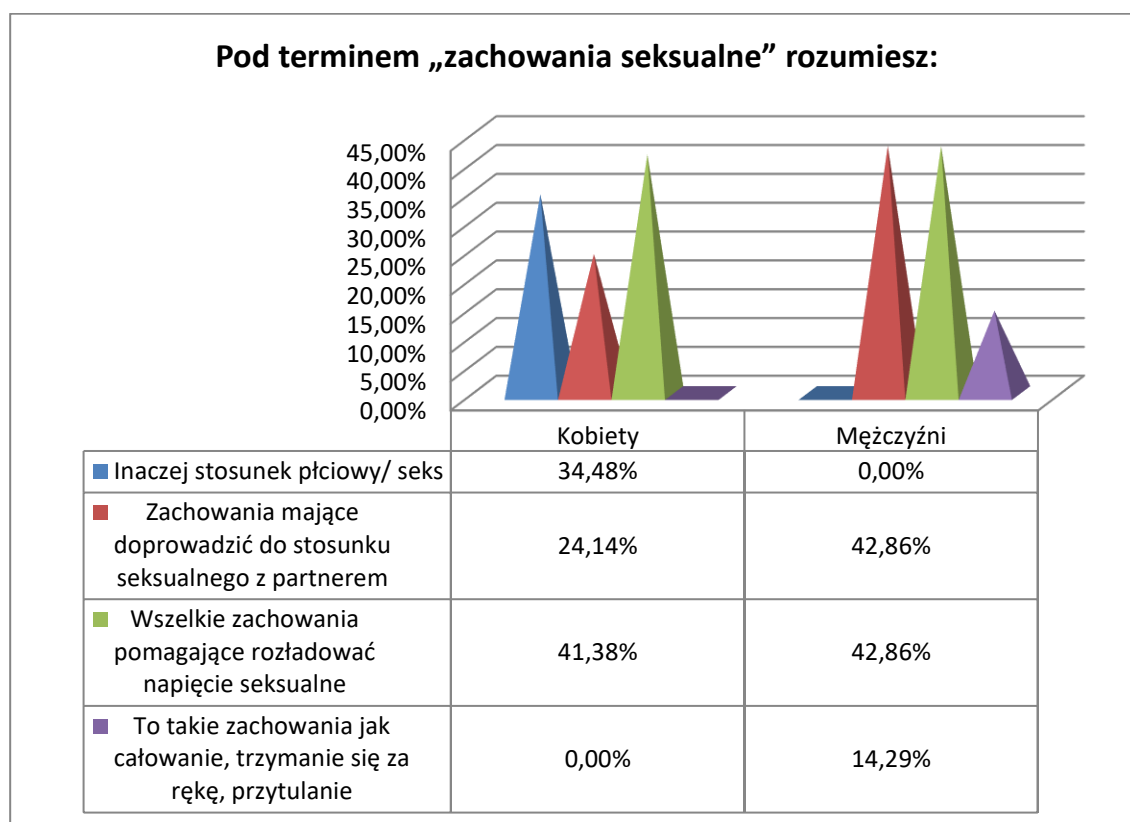
Wykres nr 9 wyraźnie ukazuje jak wielu badanych, pomimo , jak sami stwierdzili w poprzednich pytaniach, wystarczającej wiedzy na temat antykoncepcji, nie stosuje jej każdorazowo przy zbliżeniu, do którego dochodzi między nimi a partnerami. Biorąc pod uwagę zagrożenia, które niesie ze sobą taki kontakt, jest to dość wysoka liczba osób. Pytanie, które się nasuwa po analizie wyników brzmi: Czy respondenci są świadomi niebezpieczeństw, które niesie za sobą takie zachowanie? Niestety, o to wybrana grupa nie została zapytana, zatem może warto byłoby uwzględnić je w innych badaniach prowadzonych w tej tematyce.

WYKRES NR 9



- Aby bardziej zrozumieć badanych, mieli oni za zadanie określić, co rozumieją pod terminem „zachowania seksualne”. Wyniki prezentuje wykres 10.

WYKRES NR 10



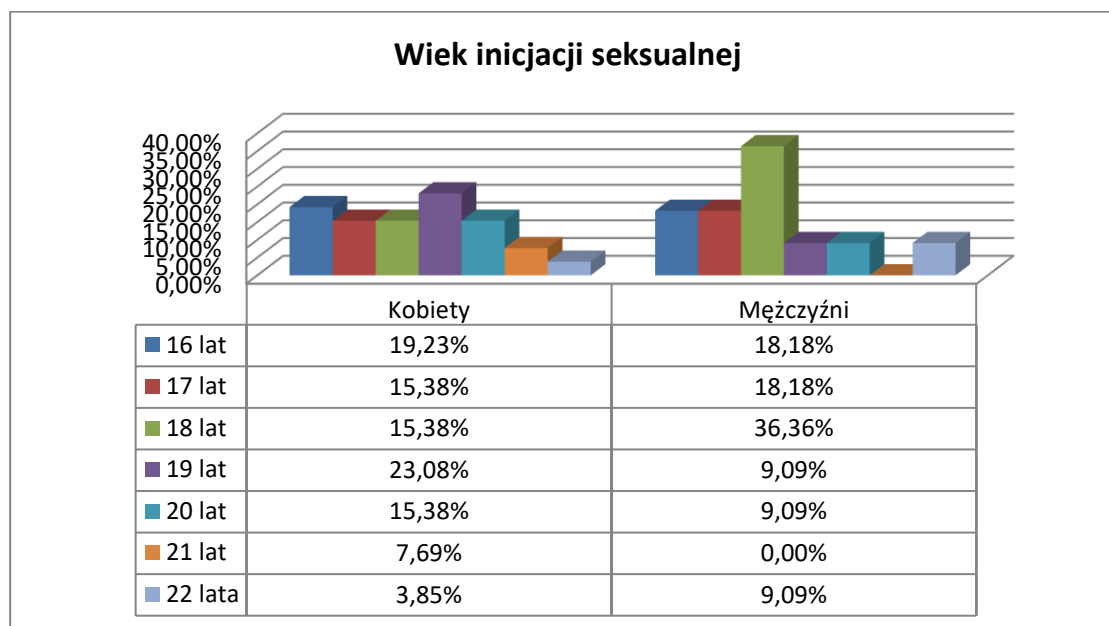
- Zdecydowana większość badanych, zarówno kobiet (86,10%), jak i

mężczyzn (78,57%) ma już inicjację seksualną za sobą. Dzięki temu odpowiedzi na pytania zadawane w dalszej części ankiety są bardziej wiarygodne, dyktowane bowiem były doświadczeniem respondentów. Wyniki przedstawia poniższa tabela nr 2. Być może procent osób, które nie mają za sobą inicjacji seksualnej (kobiety 6,9%, mężczyźni 21,43%), pomimo wieku badanych oznaczającego wkraczanie w dorosłość, wynika z dobrych relacji z rodzicami, którzy wpoili im wartości dotyczące nie tyle seksu lecz rodziny, przyjaźni, miłości. Wartości, które powinny być najważniejszymi, a widocznie jakże często w XXI wieku zapomnianymi.

- Wiek inicjacji seksualnej badanych.

Wyniki związane z tym wątkiem obrazuje wykres 11. Nie wiadomo czy wyniki, które przedstawia wykres są wiarygodne, bowiem jak powszechnie wiadomo wiek inicjacji seksualnej się obniża, zatem istnieje prawdopodobieństwo zakłamania odpowiedzi. Możliwe jest także, że respondenci będący w przedziale wiekowym 20-26 lat, żyli w czasach, w których dziewictwo nie było wstydem a wręcz czymś pożądanym, a seks miał wyższą wartość niż obecnie dzięki dobremu kontaktowi z rodzicami. Utrzymywanie odpowiednich relacji z najbliższymi pomaga w kształtowaniu odpowiedniego spojrzenia na rodzinę, a przede wszystkim na drugą osobę i traktowanie jej podmiotowo, z uwzględnieniem jej potrzeb, praw i odczuć a nie instrumentalnie, jako przedmiot zaspokojenia swoich potrzeb i zachcianek.

WYKRES NR 11



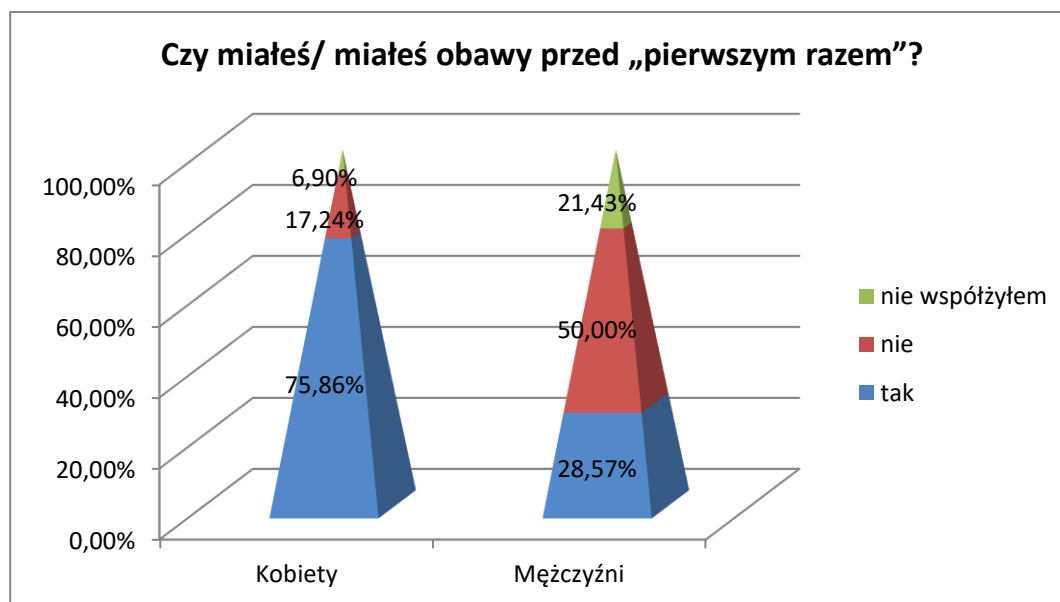
Pierwszy stosunek seksualny to wydarzenie ważne w życiu każdego człowieka, nigdy bowiem nie wiadomo co się wydarzy i jak potoczy się sytuacja. To właśnie inicjacja kształtuje na przyszłość odpowiednią postawę wobec całej sfery życia płciowego, umacnia (bądź rozluźnia) seksualną stronę trwalszych związków, do małżeństwa włącznie. Respondenci zapytani zostali o obawy przed swoim „pierwszym razem” a w dalszej części także o wartość przeżycia tego zdarzenia.

Wykres nr 12 obrazuje, jak wiele badanych kobiet miało obawy przed „pierwszym razem”. Mężczyźni w mniejszym stopniu okazywali te obawy. Duże znaczenie odgrywają tu wyobrażenia o stosunku nabyte poprzez literaturę, filmy, a także rówieśników mających za sobą pierwsze doświadczenia seksualne. One kształtują postawy oraz lęki które pojawiają się u młodych ludzi „czy dam radę”, „czy zadowolę partnera, partnerkę”, „czy będę wystarczająco dobra”? Tutaj także zaznaczę istotną rolę edukacji i uświadamiania seksualnego, które powinno być prowadzone w szkole lub w domu, by m.in. zminimalizować te lęki i przedstawić młodym, niedoświadczonym ludziom racjonalne podejście do seksu. Zetknięcie się bowiem opowieści i wyobrażeń z rzeczywistością może doprowadzić jednostki do wytworzenia się kompleksów lub

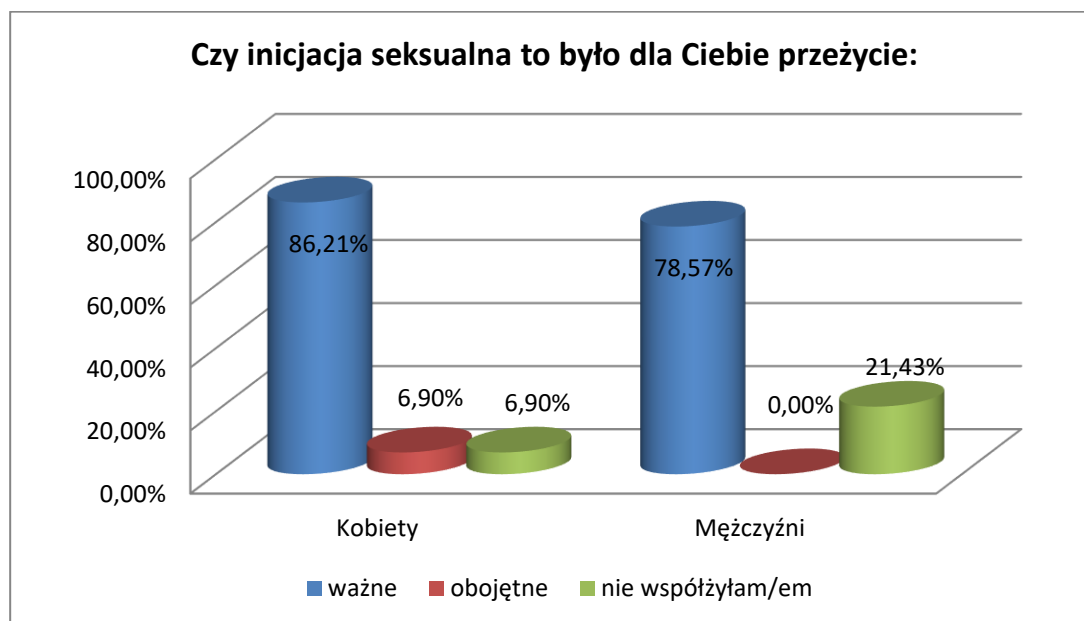
nerwic. Nie znaczy to jednak, że pierwszy stosunek nie był dla nich ważnym przeżyciem, wręcz przeciwnie. Prawie 78% mężczyzn i 87% kobiet deklaruje, że nie było to dla nich wydarzenie obojętne. Wyniki przedstawia wykres nr 13.

Obawy przed nieznanym występują u każdego i nie tylko w stosunku do spraw seksu lecz wszelkich aspektów życia. Dlatego tak ważne są, wspomniane wcześniej, relacje z rodzicami dzięki którym respondenci mogli zminimalizować swe lęki i podejść do swojej inicjacji świadomie oraz ze wszelką odpowiedzialnością za skutki i konsekwencje.

WYKRES NR 12



WYKRES NR 13



- Przekonania moralne, brak potrzeby seksualnej, lęki różnego

rodzaju. Jakie motywy powstrzymały lub powstrzymują Cię od inicjacji seksualnej? – to kolejne pytanie skierowane do respondentów zarówno tych, którzy inicjację seksualną mają już za sobą jak i tych, którzy jeszcze nie współżyli seksualnie. Badani, podzieleni na dwie grupy: kobiet i mężczyzn, potwierdzili swoimi odpowiedziami, że w zależności od płci różne czynniki kierują postępowaniem każdego z nas. Odpowiedzi przedstawiają tabelę nr 1 i nr 2 przedstawione poniżej. Przekonania moralne w dużym stopniu (28,57%) powstrzymały mężczyzn przed inicjacją seksualną a także (14,29%) strach przed skutkami, takimi jak ciąża, choroby itp. Jednakże z analizy odpowiedzi tej części badanych można wywnioskować, iż żaden z wymienionych czynników nie wpływał na opóźnienie decyzji o „pierwszym razie”.

Wśród ankietowanych kobiet sytuacja była nieco odmienna. Panie w dużym (24,14%) lub średnim (44,83%) stopniu bały się zajścia w ciążę a także skutków wynikających z rozpoczęcia życia seksualnego (w dużym stopniu – 14,29%, w średnim stopniu – 50,00%). Jedynymi czynnikami, które u większości badanych nie wpływały na podjęta decyzję był lęk przed zakażeniem (68,97%) oraz lęk odkrycia związku (65,52%). Pytaniem, które nasunęło mi

się po ujrzeniu wyników jest, czy jednostki nie są świadome chorób jakie można nabyć podczas stosunku z nieodpowiednią osobą, czy też są na tyle pewne swoich partnerów, że nie biorą pod uwagę możliwości zakażenia się? A może to skutek nieodpowiedniej profilaktyki prowadzonej w szkole, której analizę przedstawiłam wyżej? Faktem jest jednak, że to kobiety okazywały więcej obaw przed inicjacją niż mężczyźni.

TABELA NR 1. Jakie motywy powstrzymały lub powstrzymują Cię od inicjacji seksualnej? – odpowiedź mężczyzn

	W dużym stopniu	W średnim stopniu	W małym stopniu	W ogóle
Przekonanie moralne	28,57%	14,29%	21,43%	35,71%
Nieodczuwanie potrzeby seksualnej	0,00%	14,29%	14,29%	71,43%
Strach przed skutkami	14,29%	21,43%	21,43%	42,86%
Lęk odkrycia związku	0,00%	7,14%	21,43%	71,43%
Lęk przed zakażeniem	0,00%	28,57%	14,29%	57,14%
Lęk przed ciążą	14,29%	21,43%	42,86%	21,43%
Brak okazji	0,00%	7,69%	23,08%	69,23%

TABELA NR 2. Jakie motywy powstrzymały lub powstrzymują Cię od inicjacji seksualnej? - odpowiedź kobiet

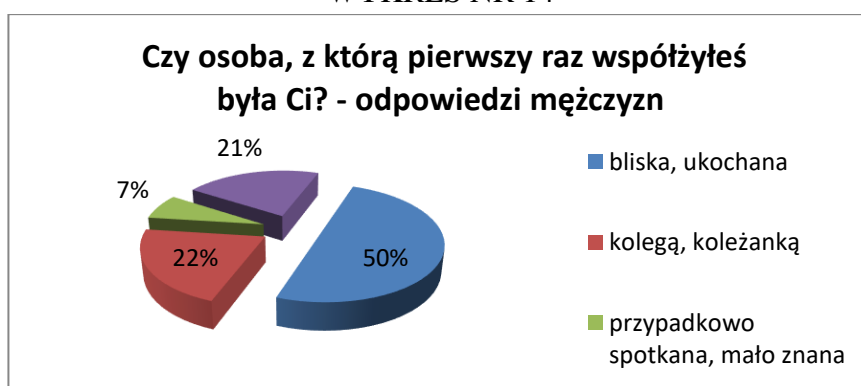
	W dużym stopniu	W średnim stopniu	W małym stopniu	W ogóle
Przekonanie moralne	13,79%	48,28%	27,59%	10,34%
Nieodczuwanie potrzeby seksualnej	3,45%	13,79%	37,93%	44,83%
Strach przed skutkami	14,29%	50,00%	28,57%	7,14%
Lęk odkrycia związku	0,00%	3,45%	31,03%	65,52%
Lęk przed zakażeniem	0,00%	6,90%	24,14%	68,97%
Lęk przed ciążą	24,14%	44,83%	17,24%	13,79%
Brak okazji	6,90%	10,34%	20,69%	62,07%

- Badania potwierdzają, jak ważnym dla kobiet jest stosunek

seksualny, szczególnie ten pierwszy, często decydujący o dalszym postrzeganiu seksu. Dlatego też 90% respondentek wyznaje, iż osoba z którą współżyły po raz pierwszy była im bliska, ktoś w kim były zakochane, często w związku. Mężczyźni często mniej uwagi przywiązują do

pierwszej partnerki i dla 22% badanych osoba z którą współżyli to koleżanka, znajoma, natomiast 7% badanych przyznało się, do przypadkowej i mało znanej partnerki pierwszego stosunku. Według przeprowadzonych badań 50% panów uznało, że odbyli inicjację seksualną z ukochaną im osobą. Zaprezentowane dane świadczyć mogą o tym, że młodzi ludzie są bardziej „rewolucyjni” w teorii niż w praktyce seksualnej którą sami posiadają.

WYKRES NR 14



- Najpopularniejszym miejscem odbycia pierwszego stosunku

seksualnego w obu grupach badanych był dom (72,41% kobiet, 64,29% mężczyzn) co wyraźnie nakreśla nam wykres znajdujący się poniżej. W tym przypadku badani nie wykazują podziału na grupy, który wnosiłby zróżnicowanie wyników. Niewielki procent obu płci przyznał się do pierwszego stosunku odbytego na łonie natury a dodatkowo 7,14% mężczyzn zadeklarowało odbycie stosunku płciowego w dyskotecie. Tylko 3,45% kobiet przeżyło swoją inicjację seksualną w samochodzie.

- Ważny i budujący jest fakt, że aż 86,21% badanych kobiet oraz nieco mniej, mężczyzn (64,29%), przeżyło swoją inicjację seksualną w stanie trzeźwym. Niewielki procent panów (14,29%) przyznało się do przebywania, momencie inicjacji, pod wpływem alkoholu. Świadomość powagi zdarzenia oraz stan w którym jednostka jest w pełni świadoma swoich zachowań także kształtuje dalsze spostrzeganie rzeczywistości seksualnej.

- Na podstawie przeglądu danych o motywach rozpoczynania życia

płciowego przez badanych (tabela 3 i 4) można dojść do ważnego dla pedagogiki seksualnej wniosku, że decyzja o rozpoczęciu życia seksualnego w dużej mierze spowodowana jest naciskiem potrzeb wewnętrznych takich jak miłość, ciekawość czy własne pragnienie. Presja znajomych, czy mass mediów niewiele miała wspólnego z podjętymi przez studentów decyzjami inicjacji seksualnej. Zatem pocieszającym jest fakt, iż pomimo pędzącego, kulturowemu naciskowi respondenci polegali na swoich odczuciach a nie na naciskach zewnętrznych czynników. W pierwszych kontaktach seksualnych, szczególnie u kobiet, ważne jest umacnianie ich „autonomii seksualnej”, by kierowały się w tej dziedzinie własnymi, autentycznymi potrzebami i odczuciami i nie ulegały namowom, naciskom, szantażom czy presji otoczenia oraz partnera.

TABELA NR 3. *Co spowodowało, że zdecydowałeś/łaś się na rozpoczęcie współżycia seksualnego? – odpowiedzi kobiet*

	W dużym stopniu	W średnim stopniu	W małym stopniu	W ogóle
Miłość	81,48%	14,81%	3,70%	0,00%
Ciekawość	62,96%	25,93%	7,41%	3,70%
Własne pragnienie	66,67%	33,33%	0,00%	0,00%
Tak się złożyło, wyszło samo z siebie	11,11%	22,22%	29,63%	37,04%
Presja znajomych	0,00%	7,41%	14,81%	77,78%
Presja mass mediów	0,00%	0,00%	14,81%	85,19%
Presja wiek	3,70%	0,00%	25,93%	70,27%
Nacisk partnera	0,00%	11,11%	55,56%	33,33%
Lęk przed porzuceniem	0,00%	0,00%	14,81%	85,19%
Uwiedzenie, zmuszenie	0,00%	0,00%	14,81%	85,19%

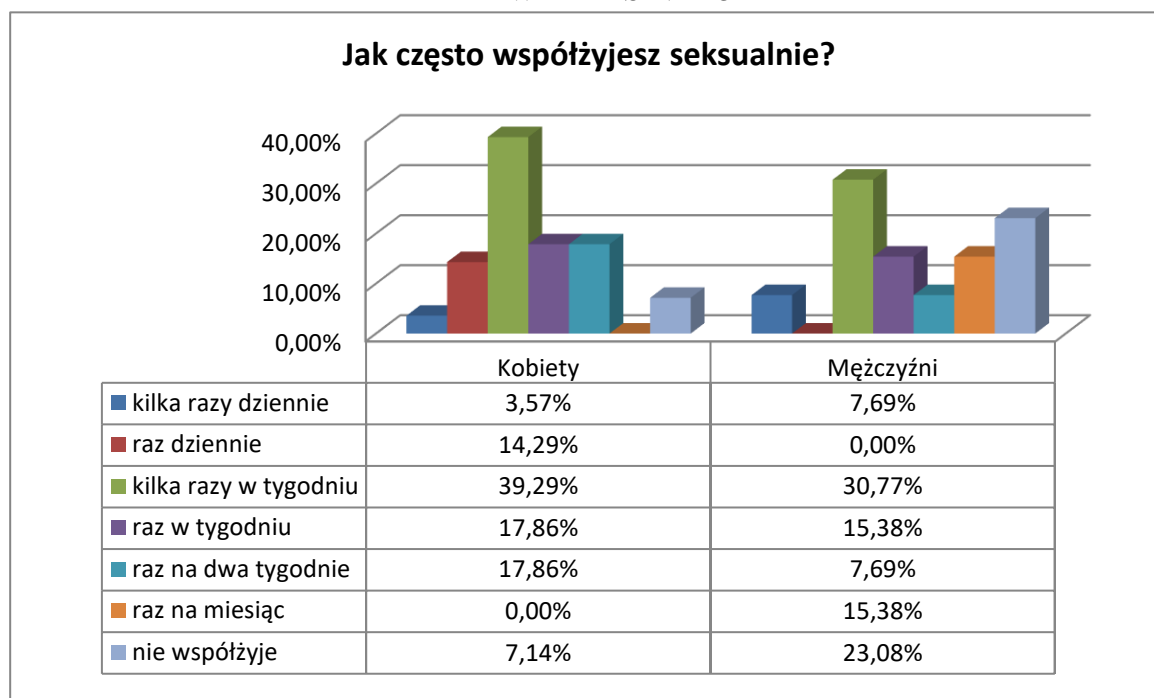
TABELA NR 4. *Co spowodowało, że zdecydowałeś/łaś się na rozpoczęcie współżycia seksualnego? – odpowiedzi mężczyzn*

	W dużym stopniu	W średnim stopniu	W małym stopniu	W ogóle
Miłość	27,27%	27,27%	18,18%	27,27%
Ciekawość	90,91%	9,09%	0,00%	0,00%
Własne pragnienie	90,91%	9,09%	0,00%	0,00%
Tak się złożyło, wyszło samo z siebie	27,27%	28,28%	28,28%	36,36%
Presja znajomych	9,09%	9,09%	27,27%	54,55%
Presja mass mediów	0,00%	0,00%	18,18%	81,82%
Presja wiek	0,00%	18,18%	9,09%	72,73%
Nacisk partnera	9,09%	0,00%	36,36%	54,55%
Lęk przed porzuceniem	0,00%	0,00%	0,00%	100,00%
Uwiedzenie, zmuszenie	18,18%	0,00%	18,18%	63,64%

- Częstotliwość współżycia seksualnego badanych.

Respondenci objęci badaniem zadeklarowali (39,29% kobiet oraz 30,77% mężczyzn), że aktualnie współżycją kilka razy w tygodniu. Przypomnieć jednak należy, że ta grupa badanych w dużej mierze już dawno ma za sobą inicjację seksualną, a ich życie seksualne stopniowo ulega regularności. Różnice w wynikach ukazują się przy dalszych odpowiedziach. Szczegółę prezentuje wykres 15.

WYKRES NR 15

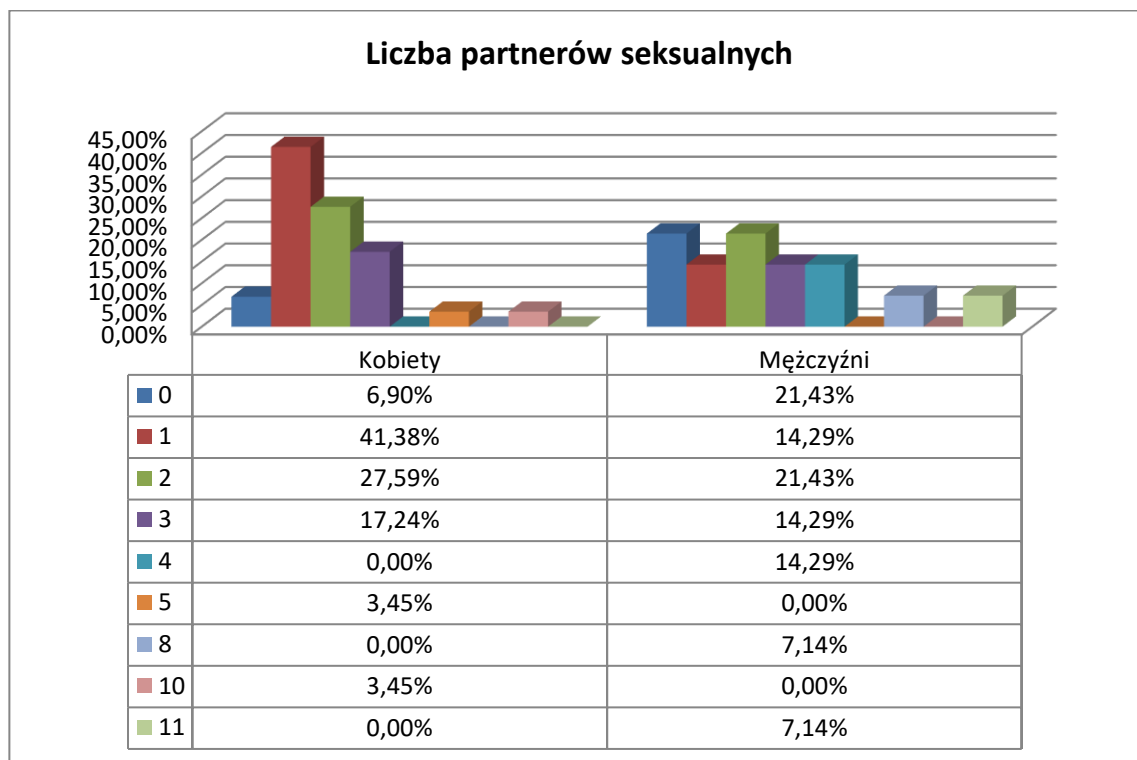


- Ostatnie pytanie skierowane do badanych dotyczyło liczby partnerów seksualnych przez nich posiadaną.

Największa liczba to 11 partnerek, do których przyznało się 7,14% panów. Jeśli chodzi właśnie o męską część badanych, odpowiedzi rozłożyły się raczej równomiernie. 21.43% respondentów posiadało dwie partnerki do czasu przeprowadzenia badań. Wyniki obrazuje wykres 16.

Zatem można wywnioskować, że kobiety bardziej przywiązują uwagę do spraw współżycia seksualnego oraz liczby posiadanych partnerów. Seks dla damskiej części badanych jest czymś głębszym, nie tylko rozładowaniem popędów i podstawowych potrzeb biologicznych ale także i potrzeb duchowych, emocjonalnych, Bardzo często kobiety łączą seks z uczuciami, poczuciem bliskości, czułości i miłości, co nie zawsze idzie w parze u mężczyzn.

WYKRES NR 16



III.2. Wstępne wnioski z badań

Pomimo tak licznych badań, seksualność wśród młodych ludzi jest wciąż dynamicznie zmieniającym się procesem, przebiegającym wraz z przewartościowującą się obyczajowością oraz rozwojem cywilizacji. Badania te potwierdzają poglądy wielu badaczy, że płeć jest znaczącym aspektem w sprawach seksualności. Kobiety najczęściej oczekują od partnera bliskości i wsparcia, współżycie rozpoczynają przede wszystkim z miłości, natomiast mężczyźni częściej kierują się instynktami, własnymi popędami i potrzebami które pragną zaspokoić poprzez kontakt fizyczny z partnerką. Nie zanotowano by wpływ mass mediów bądź presja znajomych miała znaczący wpływ na kontakty seksualne respondentów. Powyższa analiza stanowi częściowo zaprzeczenie wcześniej wysuniętej hipotezy, iż to presja rówieśników oraz wpływ mass mediów jest głównym determinantem podejmowania pierwszych zachowań seksualnych. Być może przyczyną jest wiek badanych, którzy w dzieciństwie oraz w okresie dojrzewania nie mieli jeszcze

takiego kontaktu z Internetem, czy telewizją, dlatego nie wpłynęły one na ich rozwój w sferze seksualnej.

Badania pokazują, że młodym ludziom brakuje wiedzy seksuologicznej, którą powinni zdobywać na zajęciach z wychowania seksualnego prowadzonych w szkołach. Niestety te zajęcia, mimo prób nie zostały dołączone do podstawy nauczania. Brak tej wiedzy objawia się licznymi skutkami w różnych dziedzinach życia, w tym także na zdrowie psychiczne ludzi. Przykładem mogą tu być konsekwencje lęku przed ginekomastią, brak znajomości technik współżycia oraz niewiedza na temat satysfakcji seksualnej kobiety. Także zagrożone jest zdrowie fizyczne, bowiem niewiedza dotycząca współżycia seksualnego oraz antykoncepcji może doprowadzić do zakażeń chorobami przenoszonymi drogą płciową, czy też niechcianą ciążą. Odpowiedź na nasuwające się pytanie: dlaczego panuje taka sytuacja? - jest bardzo prosta. Otóż dlatego, że ani dom rodzinny, ani szkoła w zakresie uświadamiania seksualnego nie spełniają swoich obowiązków.

Tematom poruszonym przez państwo, dotyczącym promocji zdrowia seksualnego, które pojawiają się w różnych programach profilaktyczno – edukacyjnych prowadzonych w szkołach, brakuje spójności i syntetyczności. Młodzi ludzie muszą sobie radzić sami w zdobywaniu wiedzy z seksuologii, opierając się na licznej i dobrej literaturze popularnonaukowej, piśmiach poruszających tą tematykę oraz forach internetowych. Zdobytą wiedzę często i chętnie dzielą się wśród znajomych uzupełniając jednocześnie pewne braki i niejasności.